



## 1. Introduction

Thank you very much for purchasing one of our products. Before operating the data logger please read this manual carefully. You will get useful information for understanding all functions.

### 1.1 Delivery contents

- Data logger LOG32
- Wall holder
- Battery 3,6 Volt
- USB protection cap
- 2x screws and dowels (already inserted)

### 1.2 General advice

- Check if the contents of the package is undamaged and complete.
- Remove the protection foil above the start button and the two LEDs.
- For cleaning the instrument please do not use an abrasive cleaner only a dry or wet piece of soft cloth. Do not allow any liquid to the interior of the device.
- Please store the measuring instrument in a dry and clean place.
- Avoid any force like shocks or pressure to the instrument.
- No responsibility is taken for irregular or incomplete measuring values and their results, the liability for subsequent damages is excluded!
- Do not use the device in an environment hotter than 85°C!  
The lithium battery may explode!
- Do not expose the unsit to microwave radiation. The lithium battery may explode!

### 1.3 Overview see Fig.A

1. Start button, 2. LED green, 3. LED red, 4. battery case, 5. USB-connector, 6. USB-cover, 7. wall holder, 8. Slits ... this is where the sensor is located, 9. protective foil

### 1.4 Scope of delivery and usage

LOG32TH/LOG32T/LOG32THP series loggers are suitable for recording, alarm tracking, and display of temperature, humidity\*, dew point\* (\*only LOG32TH/THP) and barometric pressure (only LOG32THP) measurements. Areas of application include the monitoring of storage and transport conditions or other temperature, moisture and / or pressure-sensitive processes. The logger has a built-in USB port can be connected without cables to all Windows PCs. The USB port is protected by a transparent plastic cap. The green LED flashes every 30 seconds during recording. The red LED is used to display limit alarms or status messages (battery change ... etc.). The logger also has an internal buzzer that supports the user interface.

## 1.5 For your safety

This product is exclusively intended for the field of application described above. It should only be used as described within these instructions. Unauthorized repairs, modifications or changes to the product are prohibited.

### 1.6 Ready to use

The logger is already preset (see 5 default settings) and ready for start. It can be used immediately without any software!

## 2. First Start & Begin Recording



Press button for 2 seconds, beeper sounds for 1 second



LED lights green for 2 seconds - logging has started!



LED blinks green every 30 sec.

### 2.1 Restart recording

see 2. The logger is started by default by button and stopped by USB port plug-in. The measured values are plotted automatically to the PDF file. NOTE: When you restart the existing PDF file is overwritten. Important! Always secure the generated PDF files on your PC.

## 3. Stop recording / Create PDF



Connect logger to USB port. Beeper sounds for 1 second. The recording stops. LED blinks green until result PDF is created (can take up to 40 seconds).



Beeper sounds and LED stays green. Logger is shown as removable drive LOG32TH/LOG32T/ LOG32THP.



View PDF and save. PDF will be overwritten with next log start!

## 4. Description of PDF result file (see Fig. B)

Filename: e.g. LOG32TH_14010001_2014_06_12T092900.DBF
<b>A</b> LOG32TH: Device
14010001: Serial
2014_06_12: Start of recording (date)
T092900: time: (hhmmss)
<b>B</b> Description: Log run info, edit with LogConnect* software
<b>C</b> Configuration: preset parameters
<b>D</b> Summary: Overview of measurement results
<b>E</b> Graphics: Diagram of measured values
<b>F</b> Signature: Sign PDF if required
<b>G</b> ✓: Measurement OK X: Measurement failed

## 5. Standard settings / Factory settings

Note the following default settings of the data logger before first use. By using the LogConnect\* software, the setting parameter can easily be changed:  
Interval: 5 min. LOG32TH/ LOG32THP, 15 min. LOG32T  
Start possible by: Key press  
Stop possible by: USB connect  
Alarm: off

## 6. Battery replacement

ATTENTION! Please observe our battery recommendation strictly. Use only the battery type LS 14250 3.6 volt of the manufacturer SAFT or DYNAMIS Lithium Batt. LI-110 1/2 AA/S, respectively only batteries authorized by the manufacturer.

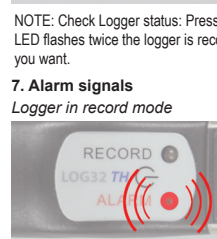


Twist rear cap (about 10°), the battery lid opens.

\* Download free LogConnect software: [www.dostmann-electronic.de/home.html](http://www.dostmann-electronic.de/home.html) ->Downloads -> Software/<your logger>/Software/LogConnect\_XXX.zip (XXX choose latest version)



Remove empty battery and insert new battery like shown.



NOTE: Check Logger status: Press start button for appr. 1 second. If the green LED flashes twice the logger is recording! This procedure can be done as often as you want.



Red LED blinks once each 4 seconds. Replace battery.

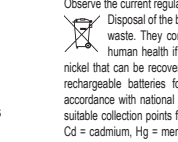


Red LED blinks twice or more each 4 seconds. Hardware fault!

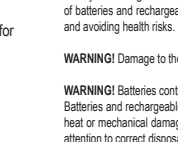
## 7. Alarm signals

Logger in record mode

Beeper sounds once each 30 seconds for 1 second, red LED blinks each 3 seconds - measured values exceeds selected measurement range (not with standard settings). Alarm limits can be changed using LogConnect\* software.



Logger in standby mode (not in record mode)



Red LED blinks twice or more each 4 seconds. Hardware fault!

## 8. Waste disposal

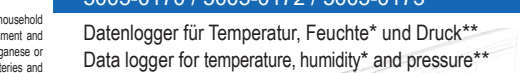
This product and its packaging have been manufactured using high-grade materials and components which can be recycled and reused. This reduces waste and protects the environment. Dispose of the packaging in an environmentally friendly manner using the collection systems that have been set up. Disposal of the electrical device: Remove non-permanently installed batteries and rechargeable batteries from the device and dispose of them separately. This product is labelled in accordance with the EU Waste Electrical and Electronic Equipment Directive (WEEE). This product must not be disposed of in ordinary household waste. As a consumer, you are required to take end-of-life devices to a designated collection point for the disposal of electrical and electronic equipment, in order to ensure environmentally-compatible disposal. The return service is free of charge. Observe the current regulations in place!

Disposal of the batteries: Batteries and rechargeable batteries must never be disposed of with household waste. They contain pollutants such as heavy metals, which can be harmful to the environment and human health if disposed of improperly, and valuable raw materials such as iron, zinc, manganese or nickel that can be recovered from waste. As a consumer, you are legally obliged to hand in used batteries and rechargeable batteries for environmentally friendly disposal at retailers or appropriate collection points in accordance with national or local regulations. The return service is free of charge. You can obtain addresses of suitable collection points from your city council or local authority. The names for the heavy metals contained are: Cd = cadmium, Hg = mercury, Pb = lead. Reduce the generation of waste from batteries by using batteries with a longer lifespan or suitable rechargeable batteries. Avoid littering the environment and do not leave batteries or battery-containing electrical and electronic devices lying around carelessly. The separate collection and recycling of batteries and rechargeable batteries make an important contribution to relieving the impact on the environment and avoiding health risks.

## 9. Marking

only LOG32T  
CE-conformity, EN 12830, EN 13485, Suitability for storage (S) and transportation (T) for food storage and distribution (C), Accuracy classification 1 (-30..+70°C), according to EN 13486 we recommend a recalibration once per year.

Technical changes, any errors and misprints reserved. Stand08\_CHB2112



This sign certifies that the product meets the requirements of the EEC directive and has been tested according to the specified test methods.

Technical changes, any errors and misprints reserved. Stand08\_CHB2112

Technical changes, any errors and misprints reserved. Stand08\_CHB2112

Technical changes, any errors and misprints reserved. Stand08\_CHB2112

Technical changes, any errors and misprints reserved. Stand08\_CHB2112

Technical changes, any errors and misprints reserved. Stand08\_CHB2112

Technical changes, any errors and misprints reserved. Stand08\_CHB2112

## LOG32T / LOG32TH / LOG32THP

5005-0170 / 5005-0172 / 5005-0173

Datenlogger für Temperatur, Feuchte\* und Druck\*\*  
Data logger for temperature, humidity\* and pressure\*\*

\*nur LOG32TH/LOG32THP / \*only LOG32TH/LOG32THP  
\*\*nur LOG32THP / \*\*only LOG32THP

LOG32T SERIE

DOSTMANN electronic GmbH · Waldenbergweg 3b  
D-97877 Wertheim · [www.dostmann-electronic.de](http://www.dostmann-electronic.de)

Bedienungsanleitung  
Operating Instructions

Schnellstart mit Standardeinstellungen

PDF anschauen und sichern

PDF anschauen und sichern



LED blinkt grün (alle 30 Sek.)



warten

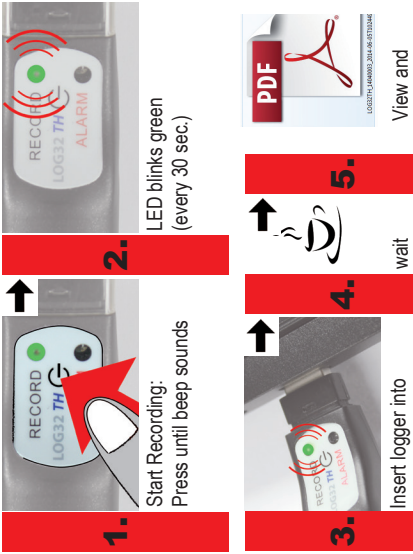


Aufzeichnung starten. Gedrückt halten bis Signalton ertönt.



Logger in USB port





**D**  
Herzlichen Dank für den Kauf dieses Produktes. Vor Inbetriebnahme lesen Sie bitte die Betriebsanleitung sorgfältig durch. So erhalten Sie wertvolle Informationen und machen sich im Umgang mit dem Gerät vertraut.

**1.1 Lieferumfang**  
 • Datenlogger LOG32 • Wandhalter • Batterie 3,6 Volt  
 • USB-Abdeckkappe • 2x Schrauben und Dübel (bereits eingelegt)

**1.2 Hinweise / Bitte beachten**  
 • Der Inhalt der Verpackung ist auf Unversehrtheit und Vollständigkeit zu prüfen.  
 • Entfernen Sie die Schutzfolie über dem Startknopf und den beiden LEDs.  
 • Zum Reinigen des Instruments keine aggressiven Reinigungsmittel verwenden, sondern nur mit einem trockenen oder feuchten Tuch abreiben. Es darf keine Flüssigkeit in das Innere des Gerätes gelangen.  
 • Messgerät an einem trockenen und sauberen Ort aufbewahren.  
 • Vermeiden Sie Gewalteinwirkung wie Stöße oder Druck.  
 • Für nicht korrekte oder unvollständige Messwerte und deren Folgen besteht keine Gewähr. Die Haftung für daraus resultierende Folgeschäden sind ausgeschlossen.  
 • Bringen Sie das Gerät nicht in eine Umgebung die heißer ist als 85°C. Explosionsgefahr der Lithium-Batterie!  
 • Setzen Sie das Gerät keiner Mikrowellen-Strahlung aus. Explosionsgefahr der Lithium-Batterie!

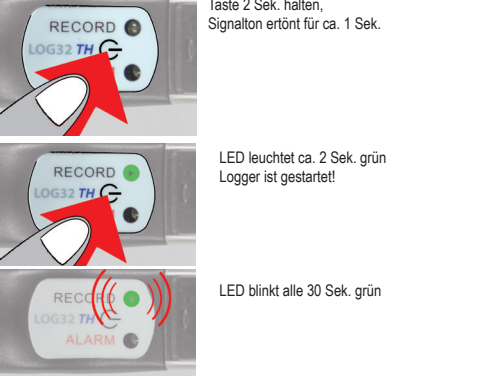
**1.3 Überblick**  
  
 1. Startknopf  
 2. LED grün  
 3. LED rot  
 4. Batteriefach  
 5. USB-Anschluss  
 6. USB Schutzkappe  
 7. Wandhalter  
 8. Schlitz ...hier sitzt der Sensor  
 9. Schutzfolie

**1.4 Lieferumfang und Verwendung**  
 Die Messgeräte der Serie LOG32 sind zur Aufzeichnung, Alarmierung, Visualisierung von Temperatur-, Feuchte-\*, Taupunkt-\* und Luftdruckmesswerten\*\* (\*nur LOG32TH/THP, \*\* nur LOG32THP) geeignet. Einsatzbereiche sind die Überwachung von Lager- und

Transportbedingungen oder anderen temperatur-, feuchte und/oder druckempfindlichen Prozessen. Der Logger verfügt über einen direkten USB-Anschluss und kann somit ohne Kabel an alle Windows-PCs angeschlossen werden. Die grüne LED blinkt während der Aufzeichnung alle 30 Sekunden. Die rote LED dient zur Anzeige von Grenzwertalarmen oder für Zustandsmeldungen (Batteriewechsel...etc.). Der Logger hat auch einen internen Buzzer (Piepton), der die Bedienung unterstützt.

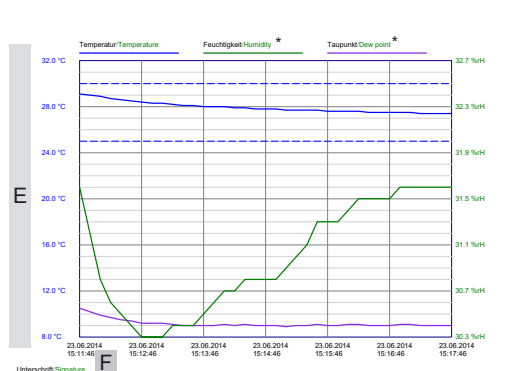
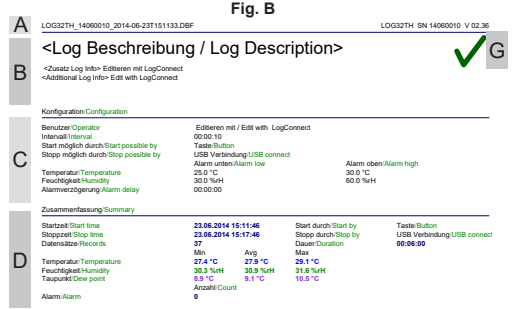
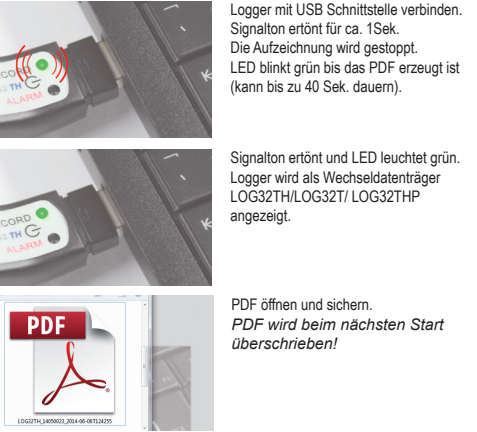
**1.5 Sicherheitshinweise**  
 Das Produkt ist ausschließlich für den oben beschriebenen Einsatzbereich geeignet. Verwenden Sie das Produkt nicht anders, als in dieser Anleitung dargestellt wird. Das eigenmächtige Reparieren, Umbauen oder Verändern des Gerätes ist nicht gestattet.  
**1.6 Betriebsbereit**  
 Der Logger ist bereits vorprogrammiert (siehe 5. Standardeinstellungen) und im Auslieferungszustand betriebsbereit. Er kann sofort ohne Software verwendet werden!

**2. Erster Start & Aufzeichnung starten**



**2.1 Aufzeichnung erneut starten**  
 siehe 2. Der Logger wird in der Standardeinstellung via Knopfdruck gestartet und wird via USB-Anschluss gestoppt. Die Messwerte werden automatisch im PDF grafisch dargestellt.  
 HINWEIS: Beim erneuten Start wird die vorhandene PDF-Datei überschrieben. Wichtig! Sichern Sie immer die erzeugten PDF-Dateien auf Ihrem PC.

**3. Aufzeichnung stoppen / PDF erzeugen**



**4. PDF Erklärung**  
 Dateiname: z.B. LOG32TH\_14010001\_2014\_06\_12T092900.DBF

**A** LOG32TH: Gerät  
 14010001: Seriennr.  
 2014\_06\_12: Beginn der Aufzeichnung (Datum)  
 T092900: Zeit: HHMMSS

**B** Beschreibung: kann nur mit der Software LogConnect \* beschrieben werden.

**C** Konfiguration: voreingestellte Parameter

**D** Zusammenfassung: Übersicht der Messergebnisse

**E** Grafik: Bildliche Darstellung der Messwerte

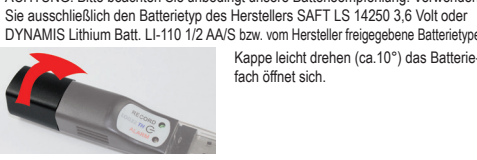
**F** Unterschrift: Bei Bedarf Beglaubigung des PDFs.

**G** ✓ : Messung OK X : Messung nicht in Ordnung

**5. Standardeinstellung bei Auslieferung**

Nachfolgend sind die Standardparameter (Default) aufgeführt. Mit der Software LogConnect\* können Sie die Parameter Ihren Wünschen entsprechend ändern.  
 Messintervall: 5 Minuten LOG32TH/ LOG32THP, 15 Minuten LOG32T  
 Start möglich durch: Taste  
 Stopp möglich durch: USB Verbindung  
 Alarm: aus

**6. Batteriewechsel**



HINWEIS: Zur Überprüfung des Loggerzustandes: Drücken Sie den Startknopf während der Aufzeichnung für ca. 1 Sek. Durch zweimaliges Blinken der grünen LED zeigt das Gerät an, dass es zur Zeit aufzeichnet. Diese Prüfung kann so oft wie gewünscht wiederholt werden. Sollte keine LED blinken ist der Logger nicht gestartet.

**7. Alarmsignale**



**8. Entsorgung**  
 Dieses Produkt und die Verpackung wurden unter Verwendung hochwertiger Materialien und Bestandteile hergestellt, die recycelt und wiederverwendet werden können. Dies verringert den Abfall und schont die Umwelt. Entsorgen Sie die Verpackung umweltgerecht über die eingerichteten Sammelsysteme.

Entsorgung des Elektrogeräts: Entnehmen Sie nicht festverbaute Batterien und Akkus aus dem Gerät und entsorgen Sie diese getrennt. Dieses Gerät ist entsprechend der EU-Richtlinie über die Entsorgung von Elektro- und Elektronik-Altgeräten (WEEE) gekennzeichnet. Dieses Produkt darf nicht mit dem Hausmüll entsorgt werden. Der Nutzer ist verpflichtet, das Altgerät zur umweltgerechten Entsorgung bei einer ausgewiesenen Annahmestelle für die Entsorgung von Elektro- und Elektronikgeräten abzugeben. Die Rückgabe ist unentgeltlich. Beachten Sie die aktuell geltenden Vorschriften! Entsorgung der Batterien: Batterien und Akkus dürfen keinesfalls in den Hausmüll. Sie enthalten Schadstoffe wie Schwermetalle, die bei unsachgemäßer Entsorgung der Umwelt und der Gesundheit Schaden zufügen können und wertvolle Rohstoffe wie Eisen, Zink, Mangan oder Nickel, die wiedergewonnen werden können. Als Verbraucher sind Sie gesetzlich verpflichtet, gebrauchte Batterien und Akkus zur umweltgerechten Entsorgung beim Handel oder entsprechenden Sammelstellen gemäß nationalen oder lokalen Bestimmungen abzugeben. Die Rückgabe ist unentgeltlich. Adressen geeigneter Sammelstellen können Sie von Ihrer Stadt- oder Kommunalverwaltung erhalten. Die Bezeichnungen für enthaltene Schwermetalle sind: Cd=Cadmium, Hg=Quecksilber, Pb=Blei. Reduzieren Sie die Entstehung von Abfällen aus Batterien, indem Sie Batterien mit längerer Lebensdauer oder geeignete wiederaufladbare Akkus nutzen. Vermeiden Sie die Vermüllung der Umwelt und lassen Sie Batterien oder batteriehaltige Elektro- und Elektronikgeräte nicht achtlos liegen. Die getrennte Sammlung und Verwertung von Batterien und Akkus leisten einen wichtigen Beitrag zur Entlastung der Umwelt und Vermeidung von Gefahren für die Gesundheit.

**CE** Mit diesem Zeichen bestätigen wir, dass das Produkt den in den EGRichtlinien festgelegten Anforderungen entspricht und den festgelegten Prüfverfahren unterzogen wurde.  
**UK**  
**CA**  
**9. Kennzeichnung** nur LOG32T  
 CE-Zeichen, EN 12830, EN 13485, Eignung für Lagerung (S) und Transport (T) für Lebensmittellager und Verteiler (C), Genauigkeitsklasse 1 (-30..+70°C). Gemäß der EN 13486 empfehlen wir eine jährliche Rekalibrierung.